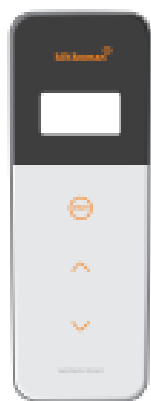


## Lumitester Smart och LuciPac A3/Pen



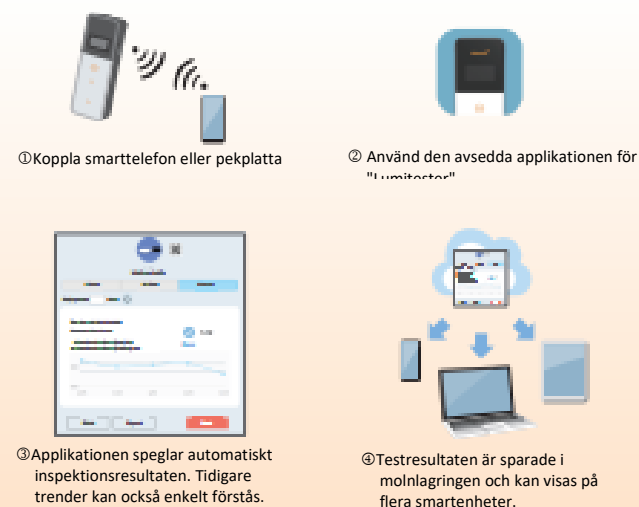
### Snabbmanual

Den här snabbmanualen är utformad så att även de som använder produkten förstår hur man använder den och förstår bekvämligheten med Lumitester Smart och LuciPac A3/Pen. För rätt användning och försiktighetsåtgärder för reagensen och produkten, se relevanta manualer. Produktens instruktionsmanual kan laddas ner ifrån följande länk: <http://biochemifa.kikkoman.co.jp/e/support/dl/smart>

Kikkoman Biochemifa Company



## Smart hygienkontroll med hjälp av applikationen



## 1 Paketinnehåll



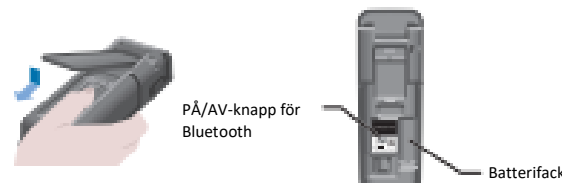
## 2 Inställning

### Hur man sätter i batterier och växlar Bluetooth PÅ/AV

Batterihållaren och knappen för Bluetooth PÅ/AV, är placerade i batterifacket. Fabriksinställningen för Bluetooth PÅ/AV, är AV.

### För att öppna/stänga batteriluckan

- Tryck på "PUSH" för att fälla ut stället.
- Tryck på markeringen på batteriluckan för att ta bort luckan.



- Sätt fast batteriluckan igen när hela förfarandet genomförs.

### Sätt i batterierna

Sätt i två nya alkaliska batterier, storlek AA, eller två laddade NiMH-batterier storlek AA. Var noga med polerna.



### Växla Bluetooth mellan PÅ/AV

Ange Bluetooth PÅ/AV som PÅ, för att länka applikationen med smarttelefon och/eller pekplatta. Det står nu Bluetooth PÅ, på skärmenheten.



### Varning

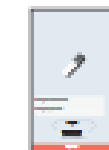
- Radiofrekvensbanden och kommunikationsmetoderna som kan användas definieras för varje land. I vissa länder är registrering av trådlösa enheter obligatorisk. Se hemsidan nedan för länder där Bluetooth kan användas. <http://biochemifa.kikkoman.co.jp/e/support/dl/smart> Ange Bluetooth som AV i länder som inte listade nedan.
- Bluetooth kan inte användas för att ansluta till en PC. Vänligen använd den tillräckligt USB-kabel.

Den här snabbmanualen beskriver hur man länkar smarttelefon och/eller pekplattan till produkten. Mätningar kan även utföras genom att endast använda produkten "LuciPac A3/Pen". För mätning vid länkning med en PC, eller mätning med hjälp av endast produkten, se Instruktionsmanualen.

### Använda applikationen (gratis)



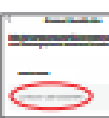
- Ladda ner applikationen med QR-koden, eller URL-koden till smarttelefonen eller pekplattan. <http://biochemifa.kikkoman.co.jp/e/support/dl/smart>



- Starta applikationen och följ instruktionerna på skärmen för att ställa in applikationen. Det krävs en uppstartsregistrering när man använder appen för första gången. Registrerade användare kan logga in genom att ange sitt ID och lösenord.



- Slå på strömmen till produkten när smart-enhetens koppling visas. Starta Bluetooth om den inte är PÅ, på inställningsskärmen.



- Välj produktens serienummer på applikationsskärmen. Det möjliggör automatisk synkronisering av tid och datum, samt tidsstämpling av uppmätta



- När anslutningen etablerats, visas BLE på statusindikatorn.
- När hemskrmen visas är smarttelefonen/pekplattan och produkten redo att användas.

För information om applikationen, se Hjälpredan som finns i applikationen.

## 3 Hur man utför ett topstest



- Tryck och håll inne produktens strömknapp en stund.
- Starta applikationen, välj testpunkt och börja mätningen.
- Utför topstestet. (För information om "LuciPac A3/Pen", se användarmanualen.)
- Öppna skyddet till mätkammaren och placera "LuciPac A3/Pen" i kammaren.
- Stäng locket till mätkammaren och tryck på START. Mätningen startas. Mätresultaten visas efter nedräkning.
- Ta bort "LuciPac A3/Pen" efter mätningen. Fellarmen fortsätter att ringa när teströret inte är borttaget ifrån mätkammaren på "LuciPac A3/Pen".
- Följ den lokala regeringens bestämmelser angående avyttringen av "LuciPac A3/Pen".

## 4 Kontrollera resultat i applikationen



Applikationsskärmarna är under utveckling.

- Mätningresultatet skickas automatiskt från produkten till smarttelefonen eller pekplattan och visas på testpunkten för applikationen.
- Om ett riktvärde är inställt på testpunkten går det att direkt avgöra om resultatet är godkänt eller underkänt.
- Trenddiagrammet visas automatiskt på varje testpunkt.
- Antal godkända och diagram för varje testpunkt kan kontrolleras med analysfunktionen i applikationen.

För information om applikationen, se Hjälpredan som finns i

## 5 Föreskrifter för säker och korrekt användning

- Den här produkten är utformad för ATP-topstest. Använd inte den här produkten till Vänligen läs noga, för korrekt användning av produkten.

Den här delen om "Föreskrifter för säker och korrekt användning" ska läsas noga innan man använder produkten. Informationen i föreskrifterna som listas här, gäller viktiga säkerhetsåtgärder så väl som fel och defekter.

- Varning** Att inte hantera produkten korrekt kan leda till olyckor eller skador.
- Förbud** Anger vad som INTE får göras när man hanterar produkten.

Varning	
<p>Montera inte ner, eller förändra produkten. Det kan orsaka brand, elchock eller defekter.</p>	<p>Rör inte produkten med blöta händer. Det kan ge elchocker eller defekt funktion.</p>
<p>Tryck, eller gnugga inte skärmen och operatörspanelen hårt, eller med vassa objekt. Det kan orsaka skador och defekter.</p>	<p>Använd inte andra batterier än de som anges (storlek AA, alkaliska batterier, eller laddade NiMH-batterier storlek AA). Det kan leda till brand, skada eller defekter.</p>
<p>Lägg inte till organiska lösningsmedel för att rengöra produkten. Det kan leda till brand, elchock eller defekt</p>	<p>Ta bort batterierna när produkten ska förvaras under en längre tid. Att inte göra det kan leda till läckage och sprickor.</p>
<p>Använd inte, eller förvara produkten på ställen som är utsatta för direkt solljus, damm och/eller höga temperaturer/fukt. Det kan orsaka brand eller defekter.</p>	<p>Placera inte produkten på ställen där temperaturen blir hög (nära en eld, nära ett element, eller i direkt solljus). Det kan leda till brand, brännskador eller</p>

## 6 Kundservice

### Garanti

Garantiperioden för Lumitester Smart, är ett år, ifrån inköpsdatumet. Men, i EU-medlemsstater där EU-direktivet 1999/44/EC är gällande, är det två år ifrån inköpsdatum. Om ett fel uppkommer under garantiperioden kommer vi antingen att utföra en kostnadsfri reparation, eller bistå med reservdelar. Men, kompensationen är begränsad till fel som uppstår i samband med defekter i produktens material, eller till tillverkningen. Vänligen notera att, utöver detta, täcks inte heller följande av garantin, ens under garanti-perioden.

- När det inte finns något dokument eller kvitto som kan bekräfta inköpsdatum.
- Oavsett om varan är defekt eller inte, täcks aldrig förlust av datainnehåll, när man inte kan visa eller ladda upp till PC-minne eller inställningsdata.
- Alla fel eller skador, eller förlust som skapats vid användning av produkten på annat sätt än det som anges i manualen, oförsiktighet vid användning, vid all eventuell ombyggnation av produkten, eller vid yttre påverkan från naturkatastrofer som ligger bortom mänsklig kontroll.

Omfattningen av skadeersättningen för felaktigheter på produkten är begränsad till den skadeersättningen som täcks av det här garantistycket, och skadeersättning för annan förlust eller skada, inklusive indirekt eller särskild förlust eller skada, inkluderas in i skadeersättningens omfattning.

I syfte att förbättra prestandan kan vissa specifikationer förändras utan förbehåll.

Utgiven av:

Kikkoman Biochemifa Company  
2-1-1, Nishi-Shinbashi, Minato-ku, Tokyo 105-0003, Japan  
TEL: +81-3-5521-5481 FAX: +81-3-5521-5498  
<http://biochemifa.kikkoman.co.jp/e/>