

Lumitester Smart og LuciPac A3/Pen



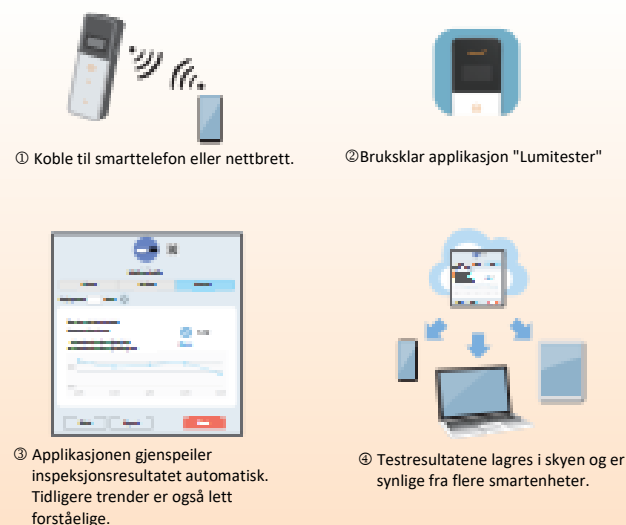
Hurtigguide

Denne hurtigguiden er utferdiget slik at selv første gangs brukere kan forstå hvordan de bruker og opplever bekvemmeligheten til Lumitester Smart og LuciPac A3/Pen. For korrekt bruk og forholdsregler knyttet til reagenser og produkt, se de relevante anvisningene. Bruksanvisningen for produktet kan lastes ned fra følgende lenke: <http://biochemifa.kikkoman.co.jp/e/support/dl/smart>

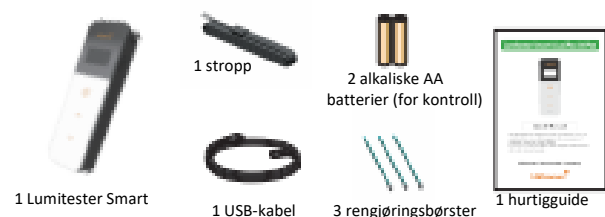
Kikkoman Biochemifa Company



Smartere hygienestyring ved bruk av applikasjon



1 Pakkens innhold



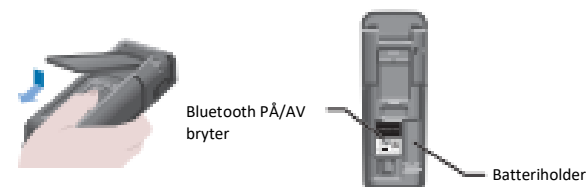
2 Oppsett

Slik setter du inn batterier og slår Bluetooth PÅ/AV

Batterholder og Bluetooth PÅ/AV-bryter er plassert inne i batteridekselet. Fabrikkinnstillingen til Bluetooth PÅ/AV-bryteren er AV.

For å åpne/lukke batteridekselet

- Trykk "PUSH" for å utplassere stativet.
- Trykk på merke på batteridekselet for å fjerne dekselet.



- Sett på plass batteridekselet på nytt når hele operasjonen er fullført.

Plasser batteriene

Sett inn to nye alkaliske AA batterier eller to ladbare AA nikkelhydridbatterier, ta hensyn til polariteter.



Bluetooth PÅ/AV bryter

For å koble applikasjonen til en smarttelefon og/eller nettbrett, må du slå Bluetooth PÅ/AV-bryteren PÅ. Bluetooth PÅ-ikon vises på skjermenheten.



Advarsel

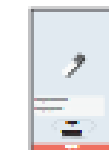
- Radiofrekvensbånd og kommunikasjonsmetoder som kan brukes er definert for hvert land. I enkelte land kan det være obligatorisk å registrere trådløse enheter. Se nettstedet nedenfor for land hvor Bluetooth kan brukes. <http://biochemifa.kikkoman.co.jp/e/support/dl/smart> I et land som ikke er oppført nedenfor, må du slå Bluetooth-bryteren AV.
- Bluetooth kan ikke brukes til å koble til en PC. Vennligst bruk den medfølgende USB-kabelen.

Denne hurtigguiden beskriver hvordan du koble smarttelefon og/eller nettbrett til produktet. Måling kan også gjøres ved bruk av kun produkt og "LuciPac A3/Pen". For måling mens du kobler til en PC eller måling kun med produktet, se bruksanvisning.

Bruk av applikasjon (gratis)



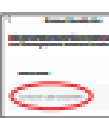
- Last ned applikasjonen med QR-kode eller URL til smarttelefon eller nettbrett. <http://biochemifa.kikkoman.co.jp/e/sunnot/dl/smart>



- Start applikasjonen og følg instruksjonene på skjermen for å sette opp applikasjonen. Innledende registrering er nødvendig når du bruker applikasjonen for første gang. Registrerte brukere kan logge inn ved å oppgi ID og passord.



- Når du ser skjermen for tilkobling av smartenhet, slå på strømmen på produktet. Hvis Bluetooth ikke er PÅ, sett den PÅ på oppsett-skjermen.



- Velg produktets serienummer på applikasjonsskjermen. Det tillater automatisk synkronisering av tid og dato, samt tidsstempling av måledata.



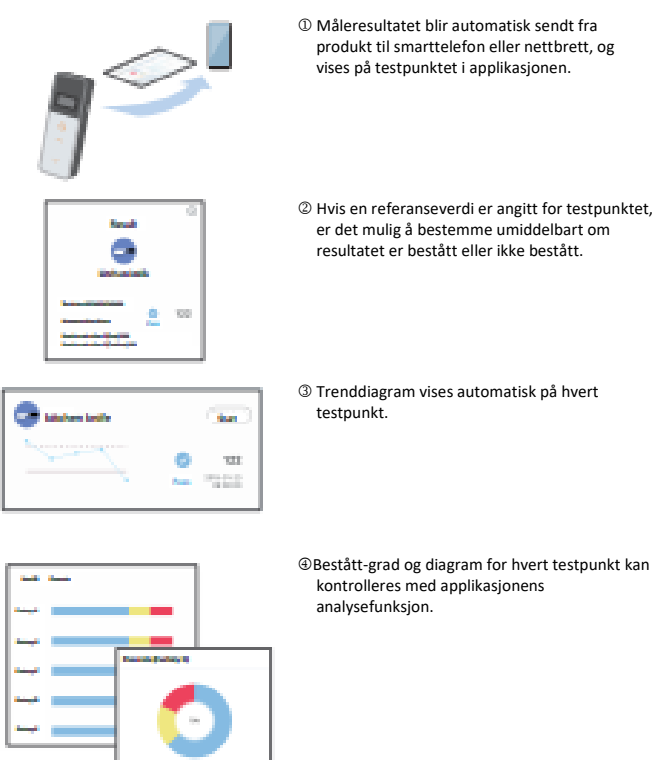
- Når tilkoblingen er opprettet, vises BLE på statusindikatoren.
- Når du ser hjem-skjerm, er smarttelefon/nettbrett og produkt klare til bruk.

For informasjon om applikasjonen, se Hjelp-seksjon i applikasjonen.

3 Hvordan gjennomføre vattpinne-test



4 Kontrollere resultatet med applikasjon



* Applikasjonsskjermene er under utvikling.

For informasjon om applikasjonen, se Hjelp-seksjon i applikasjonen.

5 Forholdsregler for trygg og forsvarlig drift

- Dette produktet er designet for ATP vattpinnetest. Ikke bruk dette produktet til andre formål.

Vennligst les nøye for korrekt bruk av produktet.

Dette avsnittet "Forholdsregler for sikker og riktig bruk" bør leses nøye før du bruker produktet. Forholdsreglene som er oppført her indikerer viktige sikkerhetsaspekter så vel som feil og funksjonsfeil.

- Advarsel** Unnlatelse av å håndtere produktet på riktig måte kan føre til personskader eller skader.
- Forbudt** Indikerer hva som IKKE gjøres når du bruker produktet.

Advarsel	
Ikke demonter eller bygg om produktet. Dette kan forårsake brann, elektrisk støt eller svikt.	Ikke berør med våte hender. Dette kan forårsake elektrisk støt eller funksjonsfeil.
Ikke skyv eller gni skjerm og betjeningspanel med harde eller skarpe gjenstander. Dette kan forårsake skade eller svikt.	Ikke bruk andre batterier enn angitte batterier (AA alkaliske batterier eller ladbare AA nikkelhydridbatterier). Det kan forårsake feil, skade eller svikt.
Ikke bruk organiske løsemidler for å rengjøre produktet. Dette kan forårsake brann, elektrisk støt eller svikt.	Ta ut batteriene når produktet skal lagres i en lengre periode. Unnlatelse av å gjøre dette kan føre til væskelekkasje og sprengning.
Ikke bruk eller oppbevar produktet i steder, som er utsatt for direkte sollys, støv og/eller høy temperatur/fuktighet. Dette kan forårsake brann eller svikt.	Ikke plasser produktet i steder hvor temperaturen blir høy (i nærheten av ild, i nærheten av ovn eller under brennende sol). Dette kan forårsake brann, brannår eller feil.

6 Ettersalgsservice

Garanti

Garantiperioden for Lumitester Smart er ett år fra kjøpsdato. Likevel, i EUs medlemsland der EU-direktiv 1999/44/EC er gyldig, er det imidlertid to år fra kjøpsdato. Hvis det oppstår en funksjonsfeil i løpet av garantiperioden, utfører vi enten en gratis reparasjon eller leverer reservedeler. Imidlertid er kompensasjonen begrenset til funksjonsfeil som oppstår som følge av mangler i materiale eller produksjon av dette produktet. I tillegg må du være oppmerksom på at følgende ikke dekkes av garantien selv i garanti-perioden.

- Hvis det ikke finnes noen dokumentasjon eller bevis som kan bevise kjøpsdato.
- Uavhengig av om en feil eksisterer eller ikke, tapet på lagret innhold som følge av at minnedata eller innstillingsdata ikke kunne vises eller lastes inn på en PC.
- Enhver svikt eller skade, eller annet tap som oppsto ved drift eller bruk av produktet, som var i strid med det som er beskrevet i bruksanvisningen, uforsiktig bruk, modifikasjoner eller andre ombygginger av dette produktet, eller som følge av en naturkatastrofe utover menneskelig kontroll.

Omfanget av oppretting av feil hos dette produktet er begrenset til oppretting som dekkes av denne garantien, erstatning for annet tap eller skade, inkludert indirekte eller spesielle tap eller skader, er ikke inkludert i omfanget av skadeerstatning.

For forbedring av ytelse kan spesifikasjoner endres uten forvarsel.

Utstedt av:

Kikkoman Biochemifa Company
2-1-1, Nishi-Shinbashi, Minato-ku, Tokyo 105-0003, Japan
Tel.: +81-3-5521-5481 Faks: +81-3-5521-5498
<http://biochemifa.kikkoman.co.jp/e/>