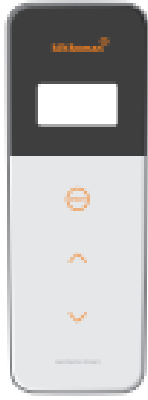


LuciPac A3/Pen و Lumitester Smart



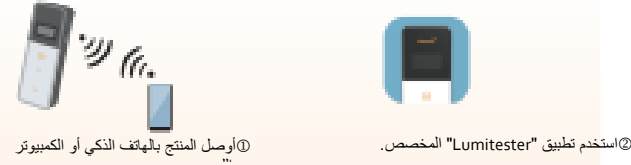
دليل سريع

تم تصميم هذا الدليل السريع بحيث يمكن لمن يستخدمون الجهاز لأول مرة فهم كيفية استخدام وتجربة راحة Lumitester Smart و LuciPac A3 / Pen.

شركة كيكومين بايوكيميفا

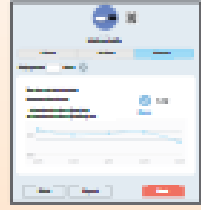


إدارة أكثر ذكاءً للنظافة باستخدام التطبيق

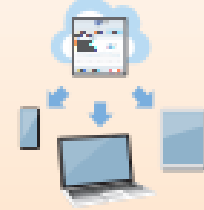


① يوصل المنتج بالهاتف الذكي أو الكمبيوتر.

② استخدم تطبيق "Lumitester" المخصص.



③ يعكس التطبيق نتيجة الفحص بشكل تلقائي. يمكن فهم الاتجاهات السابقة بسهولة أيضًا.



④ يتم حفظ نتائج الفحص في التخزين السحابي ويمكن عرضها من أجهزة ذكية متعددة.

2

الإعداد

كيف تقوم بادخال البطارية والتبديل بين ON/OFF للبلوتوث. يتوضع كل من حامل البطارية ومفتاح ON/OFF الخاص بالبلوتوث داخل غطاء البطارية. إعداد شحن المصنع لمفتاح ON/OFF للبلوتوث هو بوضع OFF.

من أجل فتح/إغلاق غطاء البطارية

① اضغط "PUSH" لنشر الحامل.

② اضغط العلامة التي على غطاء البطارية لإزالة الغطاء.



مفتاح ON/OFF الخاص بالبلوتوث.

حامل البطارية

③ أعد تركيب غطاء البطارية مرة أخرى عندما تصبح العملية بأكملها مكتملة.

قم بوضع البطاريات

أدخل بطاريتين قلوويتين مقياس AA جديدتين أو بطاريتين نيكل هيدريد مقياس AA مشحونتين، مع الانتباه للتقطيب.



التبديل بين ON/OFF الخاص بالبلوتوث.

من أجل ربط التطبيق بهاتف ذكي وأو كمبيوتر لوجي، قم بضبط مفتاح ON/OFF الخاص بالبلوتوث على وضع ON.

تظهر إشارة ON الخاصة بالبلوتوث على وحدة العرض.



تحذير

- يتم تحديد نطاقات الترددات اللاسلكية وطرق الاتصال التي يمكن استخدامها لكل بلد على حدة. قد يكون تسجيل الأجهزة اللاسلكية إلزاميًا في بعض البلدان. راجع موقع الويب أدناه للتعرف على البلدان التي يمكن استخدامها بلوتوث فيها.
- في بلد غير مدرج أدناه، اضبط مفتاح بلوتوث على OFF.
- لا يمكن استخدام البلوتوث للاتصال بجهاز الكمبيوتر. يرجى استخدام كابل يو إس بي المرفق.

1

محتويات العبوة



Lumitester Smart

كابل يو إس بي

دليل سريع عدد 1 فرشاة تنظيف عدد 3 بطاريات قلوويتان مقياس AA (للفحص)

5

إجراءات وقائية للاستعمال الآمن والمناسب

• تم تصميم المنتج لاختبار مسح الأيونوسين ثلاثي الفوسفات. لا تستخدم هذا المنتج لأي استعمال آخر.

يرجى القراءة بعناية من أجل الاستخدام السليم للمنتج.

يجب قراءة قسم "الإجراءات الاحترازية للاستخدام الآمن والسليم" بعناية قبل استخدام المنتج. تشير رسائل الإجراءات الاحترازية المدرجة هنا إلى مشكلات أمن مهمة بالإضافة إلى الأعطال وحالات الفشل.

قد يؤدي عدم التعامل مع المنتج بشكل صحيح إلى حدوث إصابات أو أضرار. تشير إلى الأمر الذي يجب عدم القيام بها عند التعامل مع المنتج.

تحذير	ممنوع
لا تقم بلمسه بأيدي رطبة. قد يتسبب بعبث أو صدمة كهربائية.	لا تقم بتفكيك المنتج أو إعادة تشكيله. قد يتسبب ذلك بحدوث حريق أو صدمة كهربائية أو فشل.
لا تستخدم بطاريات بخلاف البطاريات المحددة (بطاريات مقياس AA قلوية أو بطاريات نيكل هيدريد مقياس AA مشحونة).	لا تدفع الشاشة أو لوحة التشغيل ولا تقم بفرك أي منهما بأشياء صلبة أو حادة. يمكن أن يتسبب ذلك بإصابة أو فشل.
قم بإزالة البطاريات عند تخزين المنتج لفترة زمنية طويلة. قد يؤدي عدم القيام بذلك إلى تسرب السائل وانفجاره.	لا تستخدم المذيبات العضوية لتنظيف المنتج. قد يتسبب ذلك بحدوث حريق أو صدمة كهربائية أو عطل.
لا تضع المنتج في الأماكن التي ترتفع فيها درجة الحرارة (بالقرب من النار أو بالقرب من المدفأة أو تحت أشعة الشمس الحارقة).	لا تستخدم المنتج ولا تخزنه في الأماكن المعرضة لضوء الشمس المباشر والغيار و / أو درجة الحرارة المرتفعة أو الرطوبة المرتفعة. يمكن أن يتسبب ذلك بإشعال حريق أو فشل.

4

التحقق من النتيجة بواسطة التطبيق

① يتم إرسال نتيجة القياس تلقائيًا من المنتج إلى الهاتف الذكي أو الكمبيوتر اللوحي ويتم عرضها في نقطة اختبار التطبيق.



② إذا تم تعيين قيمة معيارية عند نقطة الاختبار، فمن الممكن تحديد نتيجة النجاح أو الفشل على الفور.



③ يمكن التحقق من معدل النجاح والرسم البياني لكل نقطة اختبار باستخدام وظيفة التحليل الخاصة بالتطبيق.



*شاشات التطبيق هي قيد التطوير.

للحصول على تفاصيل التطبيق، راجع التعليمات داخل التطبيق.

6

خدمة ما بعد البيع

فترة الضمان لجهاز Lumitester Smart هي سنة واحدة اعتباراً من تاريخ الشراء. لكن فترة الضمان هي سنتان اعتباراً من تاريخ البيع في الدول الأعضاء في الاتحاد الأوروبي حيث يكون التوجيه EC/44/1999 الصادر عن الاتحاد الأوروبي ساري المفعول.

في حالة حدوث عطل خلال فترة الضمان، فينما إما سنقوم بإصلاح الجهاز مجاناً أو سنقوم بتوفير قطع غيار. ومع ذلك، فإن التعويض يقتصر على الحالة التي تكون فيها الأعطال ناشئة عن عيوب في مادة المنتج أو في التصنيع. بالإضافة إلى ذلك، يرجى العلم بأن الضمان لا يشمل ما يلي حتى خلال فترة التعويض.

① في حالة عدم وجود مستند أو سجل يمكنه من خلاله التحقق من تاريخ الشراء. فقدان محتويات السجل نتيجة لعدم القدرة على عرض أو تحميل بيانات الذاكرة وبيانات الإعدادات على الحاسب الشخصي، بغض النظر عما إذا كان هناك خلل أم لا. أي فشل أو ضرر، أو أي خسارة أخرى يتم تكديدها من خلال تشغيل المنتج أو استخدامه بخلاف ما هو موضح في دليل التعليمات، أو الإهمال عند استخدام هذا المنتج أو تعديله أو أي إعادة تصميم أخرى له، أو التأثير بكارثة طبيعية خارجة عن السيطرة البشرية.

يقتصر نطاق التعويض عن فشل هذا المنتج على التعويض الذي يغطيه قسم الضمان هذا وتعويض أي خسارة أو ضرر آخر بما في ذلك الخسارة أو الضرر غير المباشر أو الخاص، لا يتم تضمينه في نطاق التعويض.

قد تتغير المواصفات من دون إشعار لأغراض تحسين الأداء.

تم إصداره بواسطة:

شركة كيكومين بايوكيميفا
1-1-2 Nishi-Shinbashi, Minato-ku, Tokyo 105-0003, Japan
الهاتف: +81-3-5481-5521 الفاكس: +81-3-5498-5521
http://biochemifa.kikkoman.co.jp/e

3

كيف تقوم بإجراء اختبار المسح

① اضغط على زر الطاقة الخاص بالمنتج لفترة من الوقت.



② قم بتشغيل التطبيق وحدد نقطة الاختبار وأبدأ القياس.



③ قم بإجراء اختبار المسحة. للحصول على تفاصيل "LuciPac A3 / Pen"، راجع (إلى دليل التشغيل).

④ افتح غطاء حجرة القياس وضع "LuciPac A3/Pen" في الحجرة.



⑤ أغلق غطاء حجرة القياس واضغط زر START. يبدأ القياس. يتم عرض نتيجة القياس بعد العد التنازلي.



⑥ قم بإزالة "LuciPac A3 / Pen" بعد القياس. عندما لا تتم إزالة أنبوب "LuciPac A3 / Pen" من حجرة القياس، يستمر إنداز الخطأ في الرنين.



اتبع اللوائح التي وضعتها الحكومة المحلية عند التخلص من "LuciPac A3 / Pen".